



# FERRO FLASH

Mai-juin 1993 N°163

imprimé bimestriel

à taxe réduite

Bureau de dépôt : 1450 Chastre

Editeur responsable : M. Broigneux, Allée des Jonquilles 18 - 1457 Walhain (Perbais)



## CLUB FERROVIAIRE DU CENTRE

Documentation

Modélisme

Informations ferroviaires

**Secrétariat Bruxelles et Relations publiques**

· Michel Broignez  
Allée des Jonquilles, 18  
1457 Walhain (Perbais)  
Tél: 010/65.87.48

**Secrétariat Centre**

Henri HAUBE  
Rue Docteur Grégoire, 51  
7100 La Louvière

**Comptes bancaires**

Bruxelles : 068-2027267-91  
Centre : 271-0061822-65

Les demandes de renseignements et d'anciens FERRO-FLASH se font auprès de votre secrétariat respectif.

Les changements d'adresse sont à faire parvenir uniquement au secrétariat de Bruxelles.

Pour toute correspondance, prière de joindre une enveloppe timbrée et auto-adressée.

**Montant des cotisations**

Membre avec service FERRO-FLASH :

**BEF 700, -**

Membre vivant sous le même toit qu'un membre avec service FERRO-FLASH :

**BEF 400, -**  
sans FERRO-FLASH

Membre bienfaiteur :

**à partir de BEF 1000, -**

Pour les moins de 18 ans, s'adresser au secrétariat respectif

Les articles et photos pour parution dans FERRO-FLASH sont à faire parvenir à votre secrétariat respectif.

Les articles publiés n'engagent que la responsabilité de leur auteur.

Les firmes et commerçants cités dans les articles, ne le sont qu'à titre d'information.

**Echange de revues inter-clubs**

Les revues sont à faire parvenir à :

Mr. Pierre Hautefin (Président)  
Rue Argentin, 1  
7140 Morlanwelz

# Sommaire

**Editorial :** ..... page 3  
(par Michel Broignez)

**Modélisme :** ..... page 4

Modèle de l'année 1992 (FEBELRAIL)

**Un peu de tourisme :** ..... page 10

Expositions internationales de modélisme ferroviaire  
(par Guy Bridoux)

**Documentation :** ..... page 13

Les T.A.M. : "Tramways des Alpes maritimes"  
A propos de la ligne de Nice à Digne (par Jacques Nicaise)

**Humour :** ..... page 15

Autour du "Train des Pignes" (par Jacques Nicaise)

**Informations ferroviaires :** ..... page 16

Composition des trains internationaux saison 1992/1993 (par Jean-Luc Wyns)

**Lu dans la presse :** ..... page 18

Zaventem prêt pour le T.G.V. - Station pour un train qui n'est pas prévu (par Jacques Nicaise)

**Agenda :** ..... page 20

Photo de couverture : Nouvelle gare "De Lijn" à Oostende

Les photos sans mention de l'auteur sont toutes de Guy Bridoux

# Editorial

par Michel Broigniez,  
président de la section de Bruxelles

Revenant de Hongrie où j'ai été représenter la Belgique et *FEBELRAIL* à la session de printemps du *MOROP*, j'ai été désigné volontaire pour "pondre" un éditorial pour le numéro que vous tenez entre les mains. Court de préférence, car il paraît que je suis trop prolix (voir "La Zizanie" d'Astérix, c'est un des rares chefs-d'oeuvre que j'arrive à comprendre). Je serai donc bref (comme disait...).

Félicitations et un très grand merci aux membres qui ont pris la relève pour la confection de notre bulletin à quelque niveau que ce soit. Un salut particulier ainsi que mes encouragements et félicitations à celui qui a réalisé la mise en page, chapeau C... (j'espère que tu continueras, cela m'épargnera du travail).

Dans le *Ferro-Flash 161*, je (re)lançais l'idée d'une revue commune à tous les clubs qui nous lisent. Il semble que nous n'avons pas vraiment prêché dans le désert. Loin de se bousculer au portillon, l'un ou l'autre rédac'chef de clubs amis a pris contact avec notre président Pierre Hautefin. C'est un premier pas, nous espérons que l'attention de ces dévoués ne se relâchera pas et que d'autres contacts ou réunions pourront avoir lieu. Nous restons toujours ouverts à toutes propositions de collaboration dans ce sens, en rappelant quand même que cette idée avait été discutée au sein de *FEBELRAIL* il y a près de **10 ans**, mais sans grand résultat ??? Il semblerait que les dirigeants des clubs belges ne voient pas l'utilité d'une fédération dans notre pays. Même ceux qui ont fondé la fédération en 1981 l'abandonnent.... aujourd'hui ; c'est sans doute plus facile que d'apporter son aide pour un meilleur fonctionnement !!!

Je vous souhaite bonne lecture de votre *Ferro-Flash*, mais n'oubliez pas que nous attendons toujours de l'aide, des articles, des photos pour nos prochains numéros. Vous aurez des nouvelles de Hongrie (avec photos) lors de nos prochaines réunions.



AUTORAIL DU P.F.T. À SENENNE (LIGNE 138) LE 12 SEPTEMBRE 1992

## Modèle de l'année 1992

Pour la deuxième fois, la commission modélisme a organisé l'élection du modèle de l'année.

Tous les modèles qui ont été commercialisés entre le 1<sup>er</sup> janvier et le 31 décembre 1992 entraient en compétition.

Par rapport à l'année précédente, un certain nombre de changements ont été effectués :

- le système de cotation a été modifié.
- les importateurs ou les fabricants devaient mettre les modèles en compétition à la disposition de la commission.

Le samedi 20 mars 1993, les membres du jury étaient les hôtes du *MSCM De Pijl* pour l'élection. Neuf clubs affiliés (*ALAF, ARBAC, CFC, CFMS, CFO, De Pijl, MOBOV, MVB, RMM*), deux non-affiliés (*L'Echelle, Het Roethuisje*) et la commission modélisme étaient présents et avaient chacun une voix.

Tous les modèles étaient de bonne qualité et ont été appréciés par les membres du jury. Seuls des détails allaient les départager.

Une semaine plus tard, la remise des prix a eu lieu dans les locaux de l'*ARBAC*. L'importateur De Prest (Roco - ATM) gagnait le premier prix dans les trois catégories.

On peut cependant dire que tous étaient moralement vainqueurs. Le fait de produire des modèles belges doit être apprécié. Pour "*Monsieur tout le monde*" cela peut paraître normal, mais les efforts entrepris et les risques assumés ne doivent pas être négligés.

Ces encouragements ne signifient cependant pas que tout soit parfait. Une amélioration vivement souhaitée est la généralisation du respect des normes NEM par les constructeurs. Par ailleurs, quelques modèles vivement désirés demeurent introuvables sur le marché.

La commission modélisme plaide pour un dialogue entre les fabricants et elle-même, ce qui devrait avoir pour résultat que le client pourrait acheter plus de modèles belges qui seraient livrés à moindre risque par les fabricants.

La commission possède un référendum national récent et une étude de marché pouvant servir de base à une collaboration fructueuse.



### *Matériel de traction* (voir tableau page 7)

#### 1. Série 20 (Roco).

Le pantographe de cette locomotive est faux ; de ce fait, elle est trop haute. Le jaune est trop pâle. C'est cependant le modèle qui fut le mieux apprécié et qui a de bonnes qualités de roulement. C'est donc normal qu'il ait remporté le prix du "Modèle de l'année 1992".

#### 2. Série 101 (Roco).

La troisième version de cette locomotive est également réussie. Une des rares locomotives qui avait une vitesse maximum très réaliste.

#### 3. Set Train de carrière (Märklin).

L'ensemble fut très bien apprécié. La seule remarque fut qu'un des wagons à deux essieux n'aurait jamais existé et que l'autre n'aurait jamais roulé avec des wagons à bogies.

#### 4. Type 12 (Olaerts).

Un modèle qui se hisse au sommet en ce qui concerne les détails et la finition. Une vitesse maximum très réaliste est aussi un bon point. Etant donné le prix de 38.000 F, un modèle avec moteur sans volant d'inertie et prise de courant



LA 2018 À SCHAERBEEK (GROUPE R) LE 10 JUILLET 1990 (Photo Jean-Luc Wyns)

en diagonale est presque inacceptable. Ceci peut amener des problèmes dans un système de bloc automatique dans lequel les deux rails sont coupés.

#### 5. Type 81 (Arnold).

Un modèle bien réussi qui plaira à beaucoup d'amateurs de N. Le détaillage est assez maigre et la vitesse maximum beaucoup trop élevée.

#### 6. Type 99 Nord Belge (Jocadis).

Un must pour les amateurs de Nord Belge. La vitesse maximum est ici aussi trop élevée.

#### 7. Type 57 (Jocadis).

Ce modèle typique fut remarqué lors de l'élection. Les qualités de roulement pourraient être améliorées.

#### 8. Type 36 (Jocadis).

Ce modèle n'était pas aux normes NEM et perdit ainsi une place d'honneur. Un modèle réussi qui marqua des points sur toute la ligne. Les qualités de roulement pourraient être meilleures.

#### 9. Type 49 (Jocadis).

Un modèle dans la meilleure tradition Jocadis.- Les qualités de roulement peuvent être améliorées.

#### 10. Type 69 (Jocadis).

Cette locomotive de vitesse marqua des points et peut être considérée comme un modèle réussi.

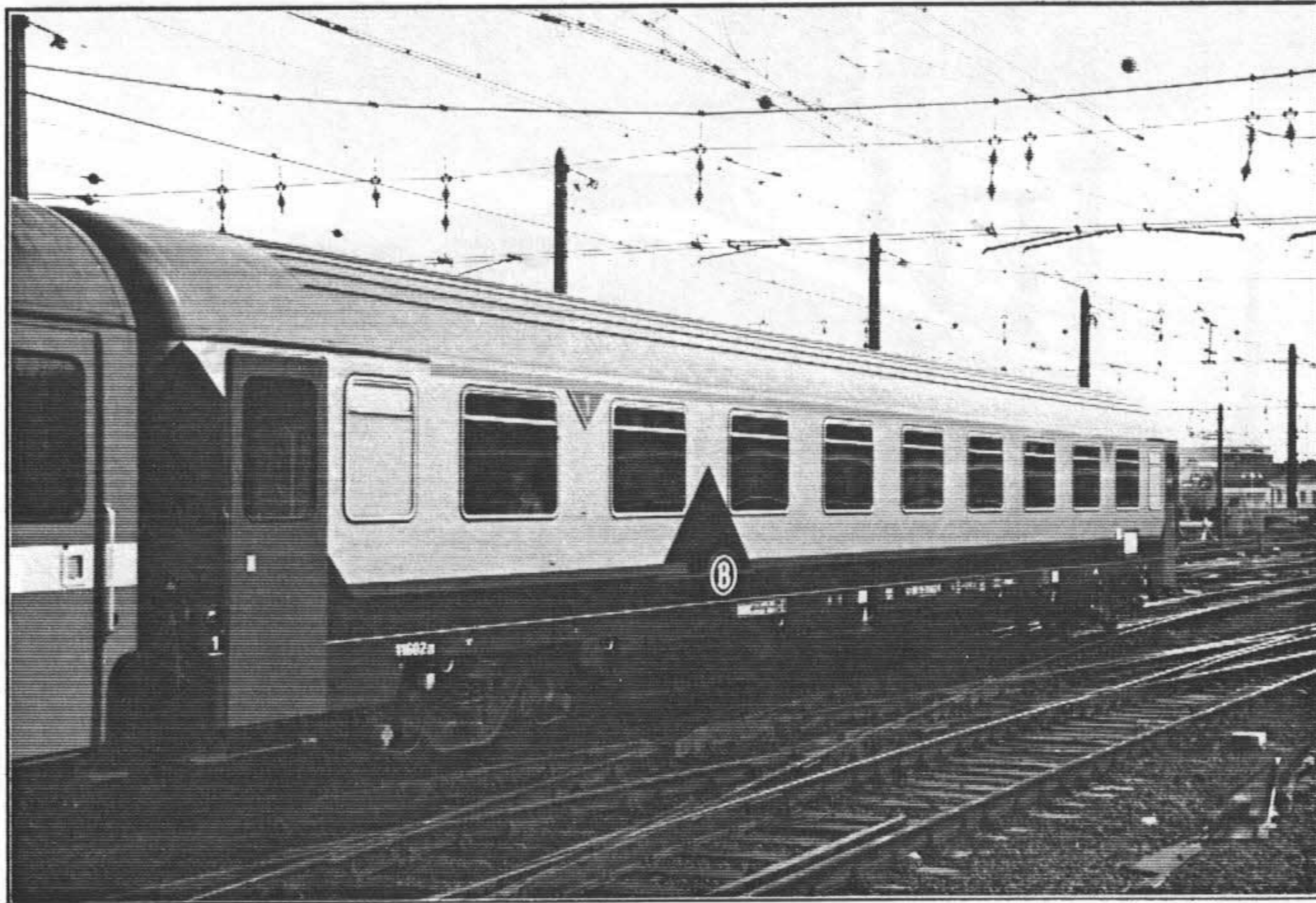
#### 11. Type 25 (Märklin).

Le rendu de la couleur, les qualités de roulement, mais surtout le choix du modèle lui ont coûté beaucoup de points. Un must pour les fans de Märklin.

### *Matériel remorqué (voir tableau page 8)*

#### 1. Voitures "Memling" (Roco).

Le nombre de points parle de lui même et ne nécessite aucun commentaire. Simplement époustoufflant. Il ne manque plus que la voiture "Bistro" pour constituer une rame vraisemblable. Bien sûr l'on peut rêver à des I 10...



VOITURE I6-A9 EN LIVRÉE "MEMLING" À BRUXELLES - MIDI JUIN 1991

## 2. Voitures "Memling" (Arnold).

Ce furent les modèles avec les inscriptions les plus fines. Dommage qu'il n'y ait pas d'attelages courts.

## 3. Wagon citerne CAIB (Roco).

Seules les inscriptions sont susceptibles d'amélioration.

## 4. Wagon céréalier CITA (Rivarossi).

Ce wagon ne répond pas aux normes NEM, et cela lui coûte des points. Pour les détails, il faut mentionner que soit les mains courantes soit les volants doivent être montés. Le logo bleu n'est appliqué que sur un seul wagon.

## 5. Voitures "Memling" (Märklin).

Une longueur au 1/100e coûte beaucoup de points, mais certains amateurs ont apprécié ces voitures justement pour leur raccourcissement. Le châssis est un peu dépouillé.

## 6. Wagon "Kangourou" (Roco).

La couleur de la remorque "SBT" ne semble pas très fidèle. C'est aussi la nième variante de ce

type de wagon.

## 7. Wagon plat avec conteneurs (Kleinmodellbahn).

Ce wagon ne respecte pas les normes NEM. La couleur du wagon lui-même donna lieu à discussion. Les inscriptions sont de qualité moyenne.

## 8. Voiture Pullman (Rivarossi).

Cette voiture ne satisfait pas aux normes NEM. Les qualités de roulement et le choix d'un modèle spécial sont les causes d'une appréciation mitigée. Les possibilités d'incorporation dans des rames sont très réduites.

## 9. Voiture L "AD" (Jocadis).

Les inscriptions sont assez spartiates. Un modèle qui, ajouté aux autres types de voitures L déjà produites, permet de former une rame complète, ce qui fut apprécié à sa juste valeur.

## 10. Voiture restaurant "bleue" (LS Models).

La voiture ne répond pas aux normes NEM et comporte trop de petites fautes.

		<b>Matériel de traction</b>												
		<i>Classement</i>	<i>Modèle</i>	<i>Marque</i>	<i>Cotes principales</i>	<i>Cotes de détail - Proportions</i>	<i>Aspect général</i>	<i>Richesse des détails</i>	<i>Rendu de la couleur</i>	<i>Inscriptions</i>	<i>Solutions techniques</i>	<i>NEM</i>	<i>Qualité de roulement</i>	<i>Choix du modèle</i>
1	<b>Série 20</b>	Roco	9,55	7,71	9,58	7,5	5,75	9,58	10	10	9,58	10	89,25	202
2	<b>Série 101</b>	Roco	10	8,85	9,58	9,17	8,5	9,58	10	10	9,58	6,17	88,51	102
3	<b>Set "Train de carrière"</b>	Märklin	9	8	9,58	7,92	9,17	9,58	10	10	4,67	8,33	85,42	149
4	<b>Type 12</b>	Olaerts	9,83	10	10	7,73	7,73	8,18	10	10	6,36	10	84,47	122
5	<b>Type 81</b>	Arnold	10	9	9,58	6	6,67	10	10	10	4,25	8,75	83,83	162
6	<b>Type 99 "Nord Belge"</b>	Jocadis	9,83	9	10	7,42	9,58	6	10	10	3,33	7,92	82,25	172
7	<b>Type 57</b>	Jocadis	9,83	9	10	8,36	8,64	8,18	10	10	2,46	9,09	81,29	90
8	<b>Type 36</b>	Jocadis	9,29	8	10	9,09	8,64	7,73	10	10	0	10	75,11	112
9	<b>Type 49</b>	Jocadis	9,83	8	10	4,73	8,18	4,82	10	10	3,64	7,91	74,38	186
10	<b>Type 69</b>	Jocadis	9,86	8	9,58	9,17	9,17	7,5	10	10	7,92	6,83	74,28	147
11	<b>Type 25</b>	Märklin	9,29	8	6,67	3,75	1,92	5,83	10	10	4,42	6	62,3	170

		<b>Matériel remorqué</b>												
		<i>Classement</i>	<i>Modèle</i>	<i>Marque</i>	<i>Cotes principales</i>	<i>Cotes de détail - Proportions</i>	<i>Aspect général</i>	<i>Richesse des détails</i>	<i>Rendu de la couleur</i>	<i>Inscriptions</i>	<i>Solutions techniques</i>	<i>NEM</i>	<i>Qualité de roulement</i>	<i>Choix du modèle</i>
1	Voitures "Memling"	Roco	10	10	10	10	9,17	9,17	9,17	9,58	10	9,33	8,92	96,17
2	Voitures "Memling"	Arnold	10	9	10	10	8,92	10	5,83	10	10	10	9,58	93,33
3	Wagon citerne CAIB	Roco	10	9	9,58	8,75	9,17	5	10	10	10	10	7,5	89
4	Wagon céréaliier CITA	Ri varossi	10	9	10	9,33	8,75	8,33	7,5	0	10	10	8,33	81,24
5	Voitures "Memling"	Märklin	5,42	9	5,83	5,83	7,42	8,75	8,75	10	10	10	7,58	78,58
6	Wagon "Kangourou"	Roco	10	9	6,83	7,5	4,25	8,08	8,33	10	10	10	3,83	77,82
7	Wagon plat avec containers	Kleinmodellbahn	10	9	10	10	4,17	5,58	8,33	0	10	10	8,08	75,16
8	Voiture Pullman	Rivarossi	9	8	10	10	9,58	8,75	6,42	0	5,33	6,42	73,5	
9	Voiture L (AD)	Jocadis	9,5	8	7,92	6	5,83	5,17	3,08	10	6,75	9,58	71,83	
10	Voiture restaurant (bleue)	LS Models	9	5	3,75	4,67	6,83	6,42	5,42	0	4,08	5,83	51	
11	Voiture restaurant (orange)	LS Models	9	5	4,17	4	1,67	3,17	5,17	0	3,83	7,08	43,09	



**11. Voiture restaurant "orange" (LS Models).**

Mêmes remarques que pour la version bleue. La couleur donne trop l'impression de "jouet".

Un petit détail qui est typique des quais belges. Une reproduction très satisfaisante : 72,5 %.

**3. Panneau de passage à niveau (Sprim' Hobby).**

Un petit détail typiquement belge. Reproduction correcte : 61,3 %.

**Accessoires - Décors.**

Pour cette catégorie, il a été demandé une appréciation globale aux participants.

**1. Transferts (ATM).**

Ces transferts permettent d'obtenir un très grand effet avec un petit investissement. La netteté de reproduction est bonne. Ils eurent donc la première place avec 87,5 %.

**2. Vasque de quai (Jocadis).**

**4. Remorque routière (Jocadis).**

Indispensable dans chaque dépôt : 42,5 %.

**5. Figurines de police et de gendarmerie (Preiser).**

Les uniformes ne sont pas corrects. La peinture n'est pas toujours exécutée avec soin : 40 %.

**6. Figurines de police et de gendarmerie avec véhicules (Preiser).**

Même remarque que ci-dessus : 24,2 %.



TRAIN DE TRAVAUX "DROUARD" AFFRÉTÉ PAR LA SNCB, À RONET LE 28 FÉVRIER 1993

## Expositions internationales de modélisme ferroviaire.

Notes de visites à :

Rail 92 ('s Hertogenbosch - du 25 au 27 septembre 1992)  
Modelleisenbahn 92 (Köln - du 5 au 9 novembre 1992)

### 1. *Préambule :*

Force est de constater qu'il n'y a guère dans notre pays de manifestations de modélisme ferroviaire de niveau international, ni même tout simplement national.

Bien sûr, les clubs les plus dynamiques organisent des expositions et/ou portes ouvertes sur un rythme souvent biennal, mais dans la plupart des cas il s'agit de mettre en évidence l'activité du club et la population touchée reste limitée aux membres, sympathisants et à quelques amateurs qui osent se déplacer.

L'exposition d'Arlon en juin 1990 était de ce point de vue une exception allant dans le bon sens. Son succès ne fut malheureusement pas confirmé en 1992, encore que nous n'ayons pas regretté le déplacement, compte tenu en particulier des participations françaises et luxembourgeoises.

La manifestation de Hoeselt en 1991 justifiait le déplacement dans cette région peu connue des francophones. Souhaitons un vif succès à la cuvée 1993 annoncée pour septembre à Genk.

Les efforts de FEBELRAIL pour coordonner l'activité des nombreux clubs et organiser une manifestation ferroviaire annuelle ont provoqué plus de découragements que de succès. Est-ce un excès de particularisme ou un manque de conscience de la faiblesse des moyens d'un club isolé ?

Résultat immédiat : le manque d'ampleur des manifestations et, par voie de conséquence, le nombre de visiteurs attendus est tel que les principaux importateurs, fabricants et artisans ne s'y dépla-

cent qu'exceptionnellement.

Reste à l'amateur curieux la possibilité de scruter ce qui se passe à proximité de nos frontières, à distance permettant une escapade d'une journée.

### 2. *Rail 92 : organisé par le Model Spoor Groep de 's Hertogenbosch (Pays-Bas)*

Cette exposition biennale en est à sa quatrième édition. Elle se tient dans les halles brabançonnes récemment entièrement rénovées.

Le succès de la première édition, en 1986, centrée sur un week-end fut tel que dès 1988 la surface d'exposition dut être doublée (empiétant sur la partie marché aux bestiaux des halles, odeur typique à l'appui ! ), qu'en 1990 l'on tenta l'ouverture dès le vendredi à 14h00. Cette année l'extension au vendredi entier n'empêcha pas que le jour de l'ouverture il était, dès 11h00, difficile de circuler.

Internationale, cette exposition l'est avant tout par la participation de nombreux clubs de modélistes du Royaume-Uni, de France, d'Allemagne, de Suisse et, modestement de Belgique.

Les réseaux, modules et autres dioramas exposés couvraient toutes les échelles connues et quelques autres plus exotiques tel un superbe réseau anglais du début de siècle entièrement réalisé à l'échelle de 3 mm/pied soit 1/101<sup>e</sup>.

La participation du modélisme belge était limitée au MOBOV, déjà présent en 1990, mettant en évidence un réseau HOe d'inspiration autrichienne et des modules d'un réseau N, à une présence d'un délégué FEBELRAIL et, dans le groupe des

éditeurs, à la présence du "Sporweg Journaal".

Au total, c'étaient 135 stands (soit 25% de plus qu'en 1990) qui se partageaient l'attention d'un public nombreux, parmi lesquels 50 associations et clubs de modélisme, et de nombreuses présentations animées par le club local, le Model Spoor Groep 's Hertogenbosch (M.S.G.).

Au niveau du contenu nous avons déjà évoqué la beauté et l'originalité de nombreux réseaux et dioramas, et mentionné la participation remarquable de la "Three millimetre society". Il faut y ajouter la présence de plusieurs stands présentant matériels et réseaux à l'échelle TT ainsi qu'un époustouflant réseau à crémaillère s'enroulant autour d'un des piliers supportant la toiture du hall.

La firme *POLA* produit actuellement divers exemples d'architecture typiquement hollandaise qui étaient joliment mis en oeuvre dans des dioramas on ne peut plus couleur locale.

*HOLLAND SCALE* dans le même créneau était présent également avec un bâtiment parfaitement utilisable chez nous.

Ajoutons-y *SCHMIDT MODELLBAU* dont les immeubles début de siècle pourraient nous convenir.

Pour en terminer avec le décor mentionnons la firme hollandaise *BERKA* qui produit de beaux arbres, des produits de flochage, du ballast et des enduits et colles divers spécialement adaptés à la mise en place d'éléments de décor.

En démonstration également la réalisation de chaussées en moulages de plâtre de *KLAUS SPOERLE* telle qu'elle a été décrite dans les numéros 63 à 65 du Journal du Chemin de Fer.

(Documentation sur les firmes citées, disponible sur demande auprès de l'auteur).

Au niveau matériel roulant l'on pouvait voir quelques-uns des modèles annoncés à Nürnberg en début d'année. Au stand *PHILOTRAIN*, bien sûr, le "plaisir des yeux" si l'on sait que cette firme produit des modèles belges en association avec la maison *TREINSHOP OLAERTS* (type 12 et bientôt type 1) et avec *LEMACO* (type 25).

En démonstration (et vente...) les wagons net-

toyeurs de *LUX-MODELLBAU* disponibles pour tous les systèmes à l'échelle HO. Au même stand, celui de l'importateur *G. KEUTERMAN*, l'on pouvait admirer aussi la gamme complète *HAG* (et sa voiture McDonald) et le matériel artisanal suisse *RUCO/AKU*.

Pour les amateurs d'autos, *HERPA* présentait un catalogue de nouveautés "septembre 1992" avec entr'autres diverses versions de la Mini Cooper, d'un coupé Audi, de minibus VW et de voitures sport MB et BMW.

L'électronique enfin occupait un espace non négligeable, des petites firmes locales vendant composants et modules en tous genres jusqu'aux spécialistes de l'informatique de gestion de réseaux par ordinateurs, tel le *TRAINBRAIN* proposé par une firme de La Haye qui se veut compatible avec le *MÄRKLIN DIGITAL* et le *SELECTRIX*, et bien sûr le *MÄRKLIN SOFTWARE* d'origine.

Pour ceux qui aiment regarder leur collection l'on pouvait également admirer les vitrines en plexiglas de *VARIO-PRAESENT-SYSTEM (D)*.

### 3. *Modelleisenbahn 92 : organisé par la Foire de Cologne.*

Biennale également, un peu plus ancienne que "RAIL 92" de 's Hertogenbosch, cette exposition d'ampleur comparable est ouverte pendant cinq jours.

L'on y dénombrait environ cent trente présentations dont seulement vingt-deux groupements et clubs : réseaux moins nombreux, peu de dioramas et une participation étrangère limitée à l'association des modélistes luxembourgeois, à la fédération suisse et à un stand du MOROP.

La structure manifestement plus lourde de l'organisation de cette rencontre semble exclure de fait l'amateur individuel ou le petit club aux moyens limités qui font l'un des charmes de 's Hertogenbosch.

En contre-partie les principales firmes de modélisme sont présentes en force avec des stands d'usine et non plus au travers d'importateurs locaux.

Pour qui n'a pas l'occasion d'aller à la foire de Nürnberg, réservée en principe aux professionnels, c'est une occasion d'avoir un aperçu assez complet de la production actuelle même si certaines petites firmes présentes en 1990 faisaient défaut cette année (*BAVARIA, ROWA, SOMMERFELDT, WIKING, HERKAT* qui n'était pas non plus à Nürnberg, son fief, mais a publié entre-temps un nouveau catalogue).

A l'inverse, l'on notait la présence de "nouveaux" tels *BIMA (TT), BUCHMANN* et *KOCHENDORFER, HERMANN* (tramways), *HRUSKA, IBERTREN, KATO, KISS* et *PILZ*.

Au niveau du matériel roulant pas de grosse surprise malgré l'éventail plus large : la règle de la non-divulgation des nouveautés avant la foire de NÜRNBERG est toujours respectée. Au stand *ROCO* l'on pouvait voir un prototype de notre série 20 peinte en bleu mais sans numéro et à la décoration inachevée.

Le stand *KATO* montrait, et c'est nouveau pour moi, du matériel HO en l'occurrence des autorails de la famille du "Fliegender Hamburger" en versions 2 et 3 rails. Ce matériel était présenté en N également, avec en nouveautés à cette échelle la Re 4/4 460 et la Ae 3/6 I des CFF. Toujours à l'attention des amateurs de N une gamme complète de rails et appareils de voie sur ballast baptisée *UNITRACK*.

*LUX-MODELLBAU* était présent également avec sa gamme complète de wagons nettoyeurs motorisés dont les prix s'échelonnent de 150 à 360 DEM suivant modèles, les plus chers correspondant à la présence de décodeurs numériques embarqués.

La firme d'Allemagne Orientale *HRUSKA* m'avait échappé à Nürnberg, peut-être parce qu'elle se caractérise essentiellement par la production de camions, tracteurs, remorques, conteneurs etc. Le catalogue 93 disponible à Cologne consacre également une page au train HO comportant deux locomotives-tender, les BR 84 et BR 91 de la DB, cette dernière disponible également en versions tchèque et belge, notre type 93 jadis reproduite par *LILIPUT*. Un feuillet annexe présente également une famille de moteurs à hautes performances sans collecteur avec démultiplication incorporée.

Un des intérêts majeurs de la visite à cette exposition est la présence de nombreux stands proposant à la démonstration et à la vente divers outillages destinés aux modélistes.

Peter POST présente un matériel, plutôt bas de gamme, avec des pinces à couper les grappes des kits en plastique, mais aussi des montures réglables bien utiles pour assurer le parallélisme des voies lors du montage d'un réseau.

*FOHRMANN-WERKZEUGE* présente un choix d'outils d'une classe un peu plus professionnelle dont une gamme de brucelles, dont certaines aimantées, des outils de coupe pour tour permettant de réaliser les profils NEM, des outils pour desservir les roues des essieux, etc...

*H.E. NEUMANN* présentait avant tout des racloirs et outils manuels de mise en forme pour tous genres de matériaux, du plastique à l'acier. L'on y trouvait également des plieuses d'une longueur utile de 20 ou de 32 cm.

Les diverses classes de matériel *EMCO UNIMAT* combinant tours, fraiseuses etc, étaient présentes en divers endroits du salon. Le nouveau modèle *UNIMAT BASIC* (d'un coût de 2.400 DEM environ) faisait l'objet d'une démonstration sur le stand de *VERBEECK MODELLBAU* qui, bien sûr, présentait aussi sa gamme de moteurs *FAULHABER* et de kits de transformation, ses profils métalliques divers, et un choix d'outillage plus classique de classe semi-professionnelle.

L'électronique n'était bien sûr pas absente.

En plus des matériels de pilotage numérique des grandes firmes, l'on trouve de plus en plus de petites sociétés développant des logiciels améliorés, ou complétés, applicables aux systèmes existants.

Certains constituent une concurrence directe aux grandes firmes en proposant divers types de décodeurs compatibles avec les systèmes de commande numériques du marché.

On y trouve aussi des systèmes d'automatismes plus simples, tel que la gestion d'un trafic de navettes, des télécommandes, etc...

*S.E.S.* pour sa part présente un système de gestion de gares souterraines ainsi qu'un système de nu-

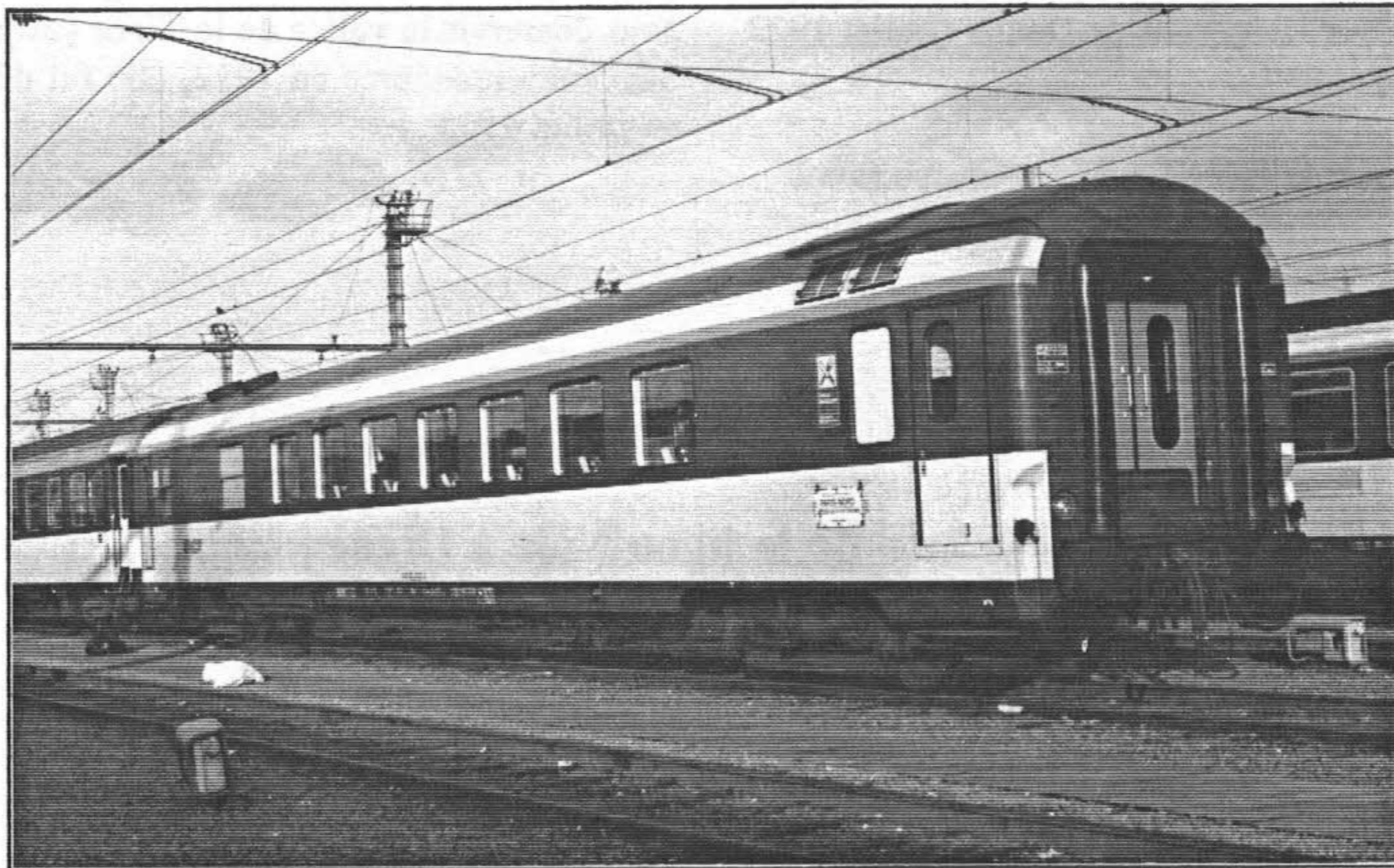
mérotation et d'identification des convois.

Chez *UHLENBROCK*, l'on remarque une variété de petits modules intéressants.

Il faut noter cependant qu'il y a eu un désaccord avec la firme *REPA*, dont ils distribuent certains produits. En conséquence le module *FLM* annoncé à Nürnberg et destiné à protéger les moteurs *FAULHABER* vis-à-vis d'une alimentation à

impulsions, ne serait pas produit.

Enfin diverses firmes spécialisées en vitrines étaient présentes également, avec principalement *PANCL MODELLBAU* et *VARIO-PRASSENT-SYSTEM* dont les vitrines en plexiglas pouvant atteindre jusqu'à 2 m ont déjà été mentionnées ci-avant. Une grande classe qui ne déparerait nullement un intérieur moderne.



LA VOITURE RESTAURANT ANNONCÉE PAR ROCO, SOUS LA RÉFÉRENCE 44618 EST VENUE RÉGULIÈREMENT À BRUXELLES EN LIVRÉE BORDEAU ET GRIS. ELLE CONTINUE À NOUS RENDRE VISITE QUOTIDIENNEMENT EN LIVRÉE CORAIL. (BRUXELLES - MIDI FÉVRIER 1993)



Documentation

par Jacques Nicaise

Nice - matin de septembre 1978

## LES T.A.M. : "Tramways des Alpes Maritimes"

Au début de l'année 1906, le président Emile Loubet concéda à la Compagnie des Chemins de Fer du Sud de la France huit lignes de tramways électriques départementaux regroupées sous la

raison sociale de "Tramways des Alpes Maritimes".

La première ligne à avoir été mise en service fut

celle de la vallée de la Vésubie, mais ce fut aussi la première à disparaître en 1929. Durant un an (1909-1910) elle fut exploitée en traction vapeur. Fin 1910 la traction des convois fut assurée par des automotrices électriques de Plan du Var à Saint-Martin-Vésubie.

La ligne qui eut la vie la plus longue fut la ligne de Cagnes à Vence (1911-1933).

Charles-Albert à Roquestéron (septembre 1924 à mai 1929).

Il y eut encore la ligne du pont de Gueydan à Guillaumes par les gorges de Daluis (juillet 1923 à mai 1929).

Il y avait aussi la ligne Cagnes à Grasse (avril

1910 à mai 1929).

Il y eut encore l'embranchement du Pré-du-Lac à Bar-sur-Loup (avril 1910 à mai 1929).

Une septième ligne devait relier le pont du Loup à Thorone ; elle fut concédée mais ne vit jamais le jour.

Enfin, pour être complet, signalons qu'à droite du confluent de la Tinée et du Var (gorges de la Mesela) subsistent les vestiges grisâtres d'un viaduc à arc en ciment armé qui assurait le passage du tramway électrique partant de la gare de la Tinée pour desservir la vallée de la Tinée jusqu'à Saint-Sauveur. Inaugurée en 1912, elle fut désaffectée en juillet 1931.



## A propos de la ligne Nice à Digne

### Train des Pignes

L'appellation "Train des Pignes" a été inspirée par le matériau de mise à feu des locomotives à vapeur. Il fallait allumer le foyer trois heures avant le départ. Les chauffeurs enflammaient donc les lourdes briquettes de charbon à l'aide de pommes de pin que la compagnie préférait aux planchettes classiques, par ailleurs d'un coût élevé. Les nombreuses pinèdes traversées par la ligne de Nice à Digne étaient une source intarissable, toute trou

vée, d'approvisionnement et, de plus, à titre gracieux.

De là à baptiser le petit train, "train des Pignes", il n'y avait qu'un pas que les Niçois franchirent allègrement. Et ce qualificatif ne l'a plus quitté. Même après la venue des autorails dont la mise en route au fuel ne demande qu'un quart d'heure !

### Des tunnels avec des portes

La sortie du tunnel de Peyresq (côté Thorame) est munie de portes métalliques fermées le soir venu en hiver. Même opération au tunnel de Morica ou tunnel des "Roubines" qui est fermé côté nord.

Ces fermetures sont effectuées dans le but d'éviter

pendant la nuit la formation de stalactites de glace pouvant endommager pare-brise et glaces des autorails arrivant le matin. Ces portes installées en 1967-1968 n'étaient pas nécessaires au temps de la vapeur dont le service a été prolongé après la guerre jusqu'en 1950-51.





AUTORAIL DES CHEMINS DE FER DE PROVENCE (LIGNE NICE - DIGNE) AOÛT 1987.

Humour

par Jacques Nicaise  
Nice - matin du 21 septembre 1978

Autour du "Train des Pignes"

## Hégésippe Simon a vu le jour à Poil

Au sud de Barrême se situent les vestiges de ce qui fut un village de 360 habitants avant le premier conflit mondial. Trois de ses fils seulement échappèrent à la tourmente. Le nom de ce village : "Le Poil".

Le Poil fut le village d'un grand homme qui n'exista jamais : Hégésippe Simon.

Aux premiers jours de 1914, la France sent monter l'orage mais ne veut pas y croire. Les fantoches de la Chambre et du Sénat sont pour la plupart discrédités. Qu'on les frappe avec l'arme du ridicule et leur sottise et on est certain de s'assurer la sympathie générale.

Une idée géniale de Paul Biraud (jeune journaliste de l'Eclair) : fabriquer une personnalité politique défunte de la III<sup>ème</sup> République et associer les parlementaires à l'hommage rendu à sa mémoire.

Paul Biraud crée le "Comité du centenaire d'Hégésippe Simon". Certains vieux routiers du Parlement acceptent d'autant plus volontiers qu'ils déclarent avoir bien connu dans leur jeunesse ce grand Français !

La date de la commémoration du centenaire fut fixée au 31 mars 1914 et Hégésippe Simon fut déclaré né à Poil le 31 mars 1814.

La supercherie fut éventée. Paul Biraud n'ayant réclamé aucun argent de la part des signataires, le délit de simple plaisanterie n'était pas punissable.

Quand vous monterez la prochaine fois dans le train des Pignes et, ayant dépassé Barrême, demandez l'arrêt de Majastres, et après deux heures trente de marche vous arrivez ... à Poil.

## Composition des trains internationaux saison 1992/1993

(2ème partie)

## 6) Train EC 41 " MOLIERE "

Horaire : Paris Nd. 16.37 - Liège G. 20.13/23 - Aachen Hbf 21.06/17 - Köln Hbf 21.57/  
22.00 - Dortmund 23.16.

Trajet	Type	Admin.	Référence(s)
Paris Nd. - Liège G.	Hle 40100	SNCF	Lima 208121LGP (40101)
Liège G. - Aachen Hbf	Hle 27	SNCB	Lima 208023LGP (2735)
Paris Nd. - Dortmund	Btm 61	DB	Roco 44785 ou 44651
" - "	Btm 61	DB	Roco 44785 ou 44651
" - "	Btm 61	DB	Roco 44785 ou 44651
" - "	Bm 61	DB	Roco 47786 ou 44746
" - "	ARm 61	DB	Roco 44757 ou 44751
" - "	Am 61	DB	Roco 44790 ou 44653
" - "	Am 61	DB	Roco 44790 ou 44653

Composition donnée au départ de Paris Nd. En gare de Liège G. changement de sens de marche (changement de front de la locomotive de remorque).

## 7) Train EC 49 " MEMLING "

Horaire : Oostende 16.54 - Bru. Midi 18.04/09 - Liège G. 19.15/17 Aachen HBF 19.58/  
20.01- Köln Hbf 20.42.

Trajet	Type	Admin.	Référence(s)
Oostende - Köln	Hle 16	SNCB	Märklin 3363 (1606)
" - "	Am 61	SNCB	Roco 44350
" - "	Am 61	SNCB	Roco 44350
" - "	WRm 61(1)	SNCB	Pas (encore) disponible
" - "	Bm 61	SNCB	Roco 44351
" - "	Bm 61	SNCB	Roco 44351
" - "	Btm 61	SNCB	~Roco 44351
" - "	Btm 61	SNCB	~Roco 44351
" - "	Btm 61	SNCB	~Roco 44351

(1) = Bar / Bistro

## 8) Train 109 " LE GRAND DUCAL "(roule uniquement la semaine)

Horaire : Bru. Midi 17.54 - Namur 18.45/18.47 - Luxembourg 20.25

Trajet	Type	Admin.	Référence(s)
Bru. Midi - Luxembourg	Hle 21 ou 27	SNCB	Lima 208023LGP (2735)
" - "	Am 61	SNCB	Roco 44657



Bru. Midi - Luxembourg	Am 61	SNCB	Roco 44657
" - "	Btm	SNCB	Roco 44661
" - "	Btm	SNCB	Roco 44661
" - "	Btm	SNCB	Roco 44661

### 9) Train 499

Horaire : Oostende 20.53 - Bru. Midi 22.10/19 - Luxembourg 01.06/18 - Basel 05.25 - Brig 08.59.

Trajet	Type	Admin.	Référence(s)
Oostende - Luxembourg	Hle 20	SNCB	Roco 43670 (2018) 43670.1 (2021)
Oostende - Chur	Bcm 61	SBB	Roco 44650
Oostende - Chur	WLAB (2)	FS	Roco 44842
Oostende - Brig	WLAB	FS	Roco 44842
Oostende - Brig	Bcm 61	SBB	Roco 44650
Oostende - Sierre	Bcm (1)	SNCB	Roco 44646
Oostende - Basel	Bm 61	SNCB	Roco 44661
Oostende - Basel	Am 61	SNCB	Roco 44657
Oostende - Basel	Ds	SNCF	Lima 309363K

(1) circule le samedi du 19/12/92 au 17/4/93

(2) circule du 11/12/92 au 18/4/93

### 10) Train 437

Horaire : Oostende 18.34 - Bru. Midi 19.43/48 - Liège G. 20.56/21.00 - Aachen Hbf 21.43/54 - Köln Hbf 22.40.

Trajet	Type	Admin.	Référence(s)
Oostende - Aachen Hbf	Hle 27	SNCB	Lima 208323LGP
Oostende - Köln	Bm	DB	Roco 44746
" - "	Btm	SNCB	Roco 44661
" - "	Btm	SNCB	Roco 44661
" - "	Btm	SNCB	Roco 44661
" - "	Btm	SNCB	Roco 44661
" - "	ABm	SNCB	Pas disponible
" - "	Atm	SNCB	Roco 44657
" - "	Atm	SNCB	Roco 44657
" - "	Dms	SNCB	Pas (encore) disponible
Oostende - Aachen (Moskva)	WLBm	SZD	Sachsen 14328
Oostende - Aachen (Moskva)	WLABm	SZD	Sachsen 14328
Oostende - Aachen (Warzawa)	Bm	SNCB	Roco 44661

### Erratum :

Suite à une faute de frappe, il faut rectifier la référence concernant les voitures SNCF Bt 10 61. Il y a Lima 309184K, il faut Lima 309185K. Merci au lecteur attentif qui a attiré mon attention sur cette erreur.

## Zaventem prêt pour le train T.G.V.

Le T.G.V. sait passer sous le champ d'aviation de Zaventem. L'assise est prête à 14,43 m de profondeur ! Les quais mesurent 350 m. Il ne viendra cependant pas de T.G.V. à l'aéroport de Bruxelles-National, ainsi le prétend encore toujours le gouvernement. Est-ce un nouvel exemple des "Grands Travaux Inutiles" ?

La station est située juste en-dessous du Terminal à côté de l'Hôtel Sheraton. Il offre place à trois assises pour les voies. Montant des travaux déjà exécutés : un demi-milliard pour la station seule ! Ce montant ne représente qu'une partie de ce

qui a déjà été alloué pour "Zaventem 2000". B.A.T.C. (Brussels Airport Terminal Company) a prévu 15 milliards pour les travaux de modernisation, mais après beaucoup de tiraillements l'addition monte déjà à 23,5 milliards.

Curieusement les longs quais de la nouvelle station ne sont pas ceux qui sont nécessaires pour le petit train bleu actuel (une automotrice double !).

Les plans sont suffisamment clairs : ils font la distinction entre une halte et une gare internationale européenne.

## Station pour un train qui n'est pas prévu.

Un demi-milliard enfoui dans le sol, beaucoup d'indices, mais le T.G.V. sous Zaventem reste encore politiquement incertain. Depuis des années, on ne peut le nier, le train T.G.V. doit s'arrêter sous le champ d'aviation de Zaventem. La station existe.

Logique : les concurrents de Zaventem comme Schiphol sont raccordés directement au réseau. Lors de la décision des travaux de modernisation prise en 1987 par le ministre de l'époque Monsieur Decroo, cela était acquis. La construction d'une gare appartenait aux plans. Les successeurs de Monsieur Decroo, Messieurs Dehaene et Coëme, semblent officiellement nier que le train rapide ne s'arrête à Bruxelles-National. Suivant les plans existants, le train atteint Zaventem en un rien de temps via la ligne 36 Bruxelles-Louvain. Il filerait même à travers la commune de Zaventem. D'un tunnel souterrain qui exigerait environ un milliard, la SNCB et les autorités ne veulent rien savoir.

Les expropriations pour une voie supplémentaire en plein air et en plein centre de la commune auraient des conséquences onéreuses. On souhaiterait aussi aménager la ligne Anvers-Amsterdam.

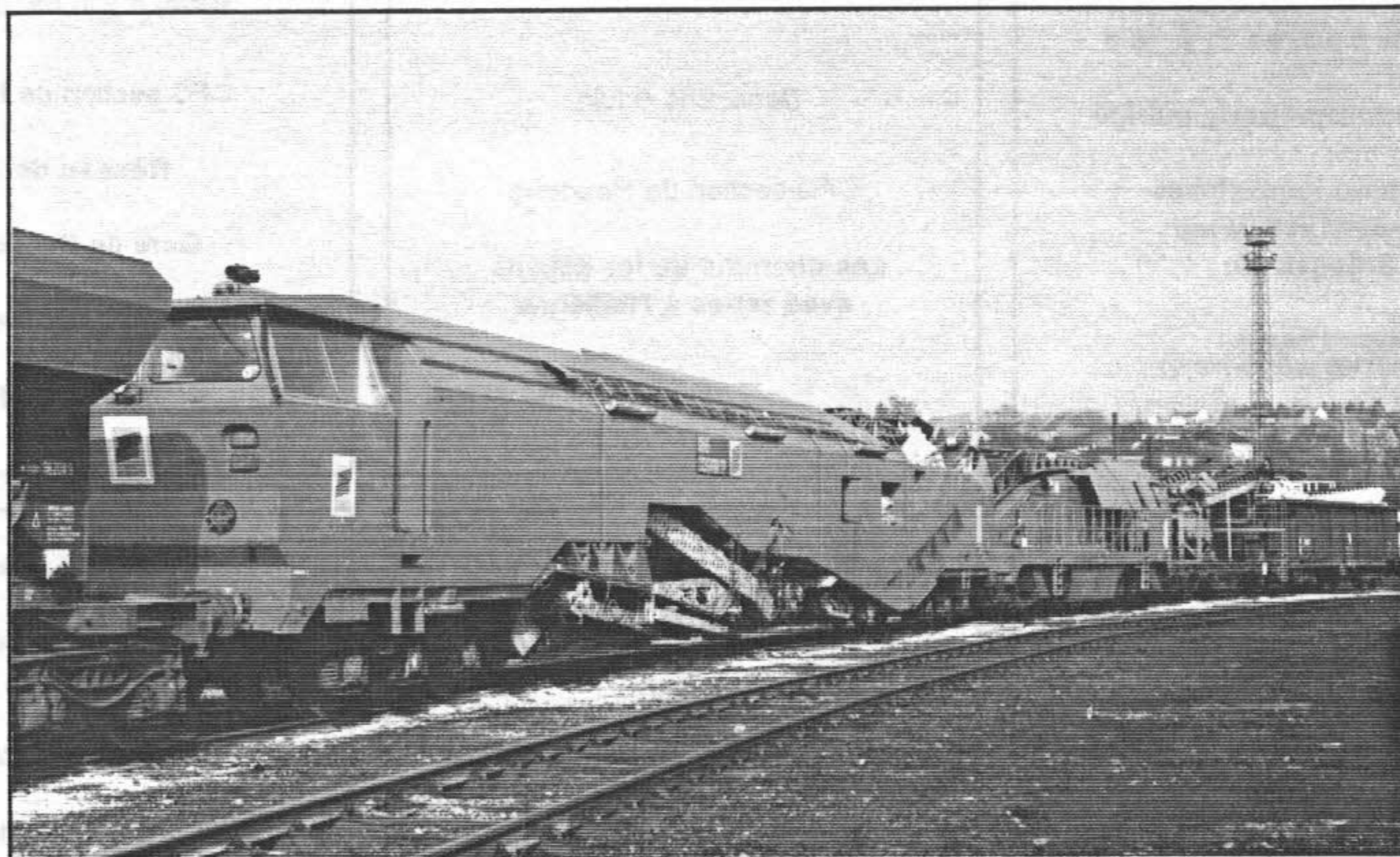
Le T.G.V. ne pourrait y atteindre la grande vitesse qui le rendrait rentable : il serait de ce fait un T.G.V. "tortillard".

Pourtant à 14,43 m bien comptés sous le champ d'aviation existent bel et bien des quais de 350 m de long. Les plans prévoient une halte et une gare internationale. Sur ordre de la SNCB et de l'ancien ministre de tutelle Monsieur Dehaene, la liaison entre la ligne 36 et Bruxelles-Zaventem serait redessinée.

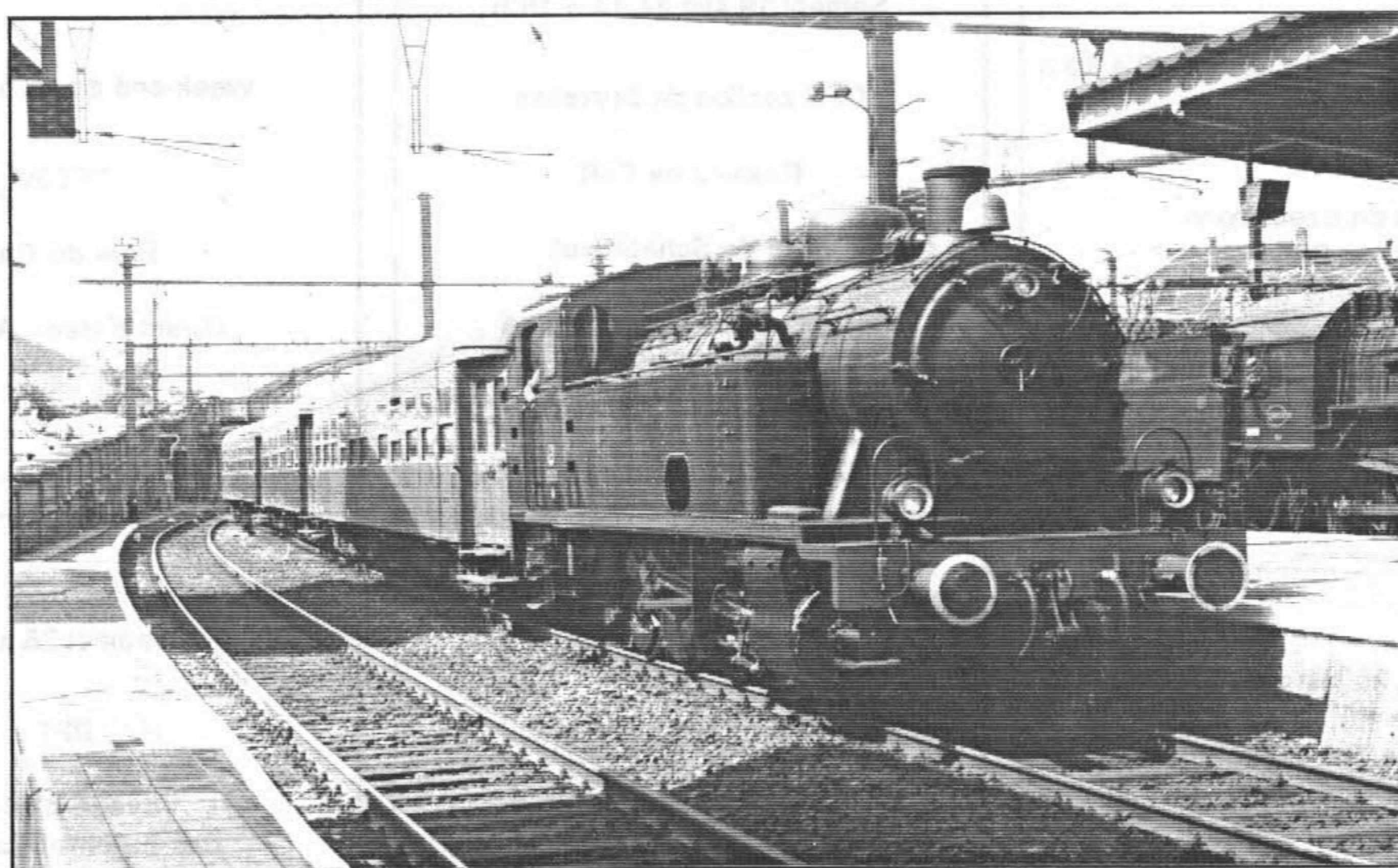
La station ordinaire s'appelle du même coup "station internationale". Le tracé consiste en tronçons numérotés 5, 4 et 3 venant de Bruxelles, tandis que la station a le numéro 2. Le tronçon 1 fait défaut : rien ne peut cependant y circuler d'autre que la direction "gare de formation Schaerbeek - E 19". Par un tunnel sous la piste principale est-ouest du champ d'aviation, il y a seulement 3 km en direction de l'autoroute Bruxelles-Malines-Anvers. La berme centrale y offre tout l'espace nécessaire au T.G.V. Sur le champ d'aviation même, à hauteur de Brucargo, existe en ligne droite vers l'E 19 suffisamment d'espace libre entre les bâtiments.

L'E 19 se termine d'ailleurs par un cul-de-sac à proximité de la direction Zaventem-Vilvoorde. En ligne droite cela fait seulement un éloignement de 3 km de la gare de formation de Schaerbeek venant de Bruxelles-Midi, par où les voies du T.G.V. passeront de toute façon. Il existe une

liaison plus courte via la ligne 36 à travers la commune de Zaventem. Pour les travaux d'aménagements prévus aujourd'hui sur cette ligne 36 et la station, il y a déjà 2 milliards 178 millions d'affectés. Seulement pour une petite automotrice double qui y roule actuellement !



TRAIN DE TRAVAUX AFFRÉTÉ PAR LA SNCB, À RONET LE 28 FÉVRIER 1993



UNE 040 DU CFV3V EN TÊTE D'UNE RAME DE VOITURES K, CHÂTELET LE 16 MAI 1993

# Agenda

**Manifestations  
Bourses  
Expositions  
Activités**

Liste non exhaustive

Samedi 5 juin de 16 à 19 h  
et dimanche 6 de 10 à 19 h

AMSAC

**Exposition de trains miniatures**

A.C.V. lokaal  
Drongenstationstraat 1  
Drongen (B)

Dimanche 6 juin de 9 à 13 h

Hoeseltse Treinclub

**Douzième bourse d'échange**

Cultureel Centrum  
Europalaan  
Hoeselt (B)

Renseignements : 089/41.53.72

Dimanche 6 juin de 11 à 16 h

**Adler modellspielzeug märkte**

Theater-u Konzerthaus  
K. Adenauerstrasse  
Solingen (D)

Renseignements :  
02103-51133 et 0203-746327

Dimanche 6 juin

CFC section de Houdeng

**Les chemins de fer italiens  
avec repas à l'italienne**

Mardi 8 juin de 20 à 23 h

CFC section de Bruxelles

**Réseau de FSR**

Gare de Schaerbeek

**Responsable : Jean-Pierre Tramasure**

***On route***

Du vendredi 11 juin au dimanche 13

**Show miniature Collection**

Hall des expositions  
du Hainaut  
Mons (B)

Renseignements : 064/22.82.23

Samedi 12 juin

A.S.Vi

**Excursion en tram**

(Charleroi - Binche)

Renseignements : Jean Laterre  
071/37.00.05 - 071/51.66.03

Week-end du 12 et 13 juin

Samedi (13.30 à 17 h)  
Dimanche (10 à 17 h)

**Sixième manifestation LGB**

H. De Bontridder BVBA  
Molenstraat 139  
Lint (B)

Renseignements : 03/455.49.49

Week-end du 12 et 13 juin de 10 à 19 h

**Miniature '93**

Hall de Expositions  
de la Province  
Mons (B)

Samedi 19 juin de 14 à 18 h

CFC section de Bruxelles

**Réseau de FSR**

Gare de Schaerbeek

**Responsable : Guy Titeca**

***On travaille***

Week-end du 19 et 20 juin

CFV3V

**Fête du Rail**

Dinant à Heer- Agimont

Dimanche 20 juin à partir de 8 h

**Bourse "en tout genre"**

Shopping Center  
de Woluwé-Saint-Lambert

Vendredi 25 juin de 20 à 23 h

CFC section de Bruxelles

**Réseau de FSR**

Gare de Schaerbeek

**Responsable : Pierre Cooreman**

***On route***

Samedi 26 juin

PFT

**Voyage d'adieu  
des automotrices 500**

Renseignements : 015/31.57.47

Dimanche 27 juin de 11 à 16 h  
**Adler modellspielzeug märkte**  
Gürzenich, Martinstrasse 29, 37  
Köln (D)

Renseignements :  
02103-51133 et 0203-746327

Dimanche 27 juin  
CFC section de Houdeng  
**Place Caffet Fête scolaire**  
Démonstration TER,  
grand réseau N,  
vidéo ferroviaire

Week-end du 3 et 4 juillet  
BVS  
**Cinquième week-end du train**  
Dendermonde - Puurs  
Renseignements : 053/70.38.37

Dimanche 4 juillet de 11 à 16 h  
**Adler modellspielzeug märkte**  
Neandertalhalle  
Gottfried-Wetzel-Strasse  
Mettmann (D)

Renseignements :  
02103-51133 et 0203-746327

Du samedi 10 juillet au samedi 17  
RONOCO-Travel  
**Voyage à l'étranger (Suisse)**  
Rhätische Bahn

Dimanche 7 juillet  
CFC section de Houdeng  
**Démonstrations système Digital  
et  
Compact disk photo**  
avec repas sur le quai

Week-end du 17 et 18 juillet  
**Exposition de machines, bateaux,  
trains et voitures à vapeur,  
réseaux de trains**  
Domaine provincial de Bokrijk  
Week-end de la vapeur  
**La type 29 SNCB fera, le dimanche,  
le transport des voyageurs entre  
Hasselt et Genk**

Renseignements : 089/41.53.72

Samedi 17 juillet  
A.S.Vi  
**Excursion en tram**  
(Charleroi - La Louvière)  
**Visite Bois-du-Luc**

Renseignements : Jean Laterre  
071/37.00.05 - 071/51.66.03

Dimanche 18 juillet à partir de 8 h  
**Bourse "en tout genre"**  
Shopping Center  
de Woluwé-Saint-Lambert

Mercredi 21 juillet  
PFT  
**Ciney - Spontin  
(ligne 128)**

Renseignements : 015/31.57.47

Dimanche 25 juillet de 9.15 à 13 h  
**Bourse autos et jouets**  
Casemates  
de la place Nervienne  
Mons (B)

Dimanche 1er août de 11 à 16 h  
**Adler modellspielzeug märkte**  
K-Friedr.-Halle  
Hohenzollerstr.  
Mönchengladbach (D)

Renseignements :  
02103-51133 et 0203-746327

Week-end du 14 et 15 août  
A.S.Vi  
**Neuvième festival  
du tram vicinal  
à Thuin**

Renseignements : Jean Laterre  
071/37.00.05 - 071/51.66.03

Dimanche 15 août à partir de 8 h  
**Bourse "en tout genre"**  
Shopping Center  
de Woluwé-Saint-Lambert

Samedi 28 août  
**Bourse d'échange**  
Stadshal "De Flint"  
Amersfoort (NL)

Renseignements : 080.444412

Dimanche 5 septembre de 9 à 14 h

**Bourse**

Zaal Sint Joseph  
Dalhiastraat 23  
Wommelgem (B)

Renseignements :  
03/231.64.17 - 03/774.13.05 - 03/774.50.98

Dimanche 5 septembre de 9 à 13.30 h

**Bourse**

Cercle Saint Jean  
Tihange (B)

Week-end du 11 et 12 septembre

CFC section de Houdeng  
Exposition photographique  
Photos des membres

Mardi 7 septembre de 20 à 23 h

CFC section de Bruxelles

**Réseau de FSR**

Gare de Schaerbeek

Responsable : Jean-Pierre Tramasure

**On roule**

Dimanche 12 septembre de 9 à 13 h

**Bourse**

Zaal Star  
N. De Brauwerestraat 21  
Vilvoorde (B)

Entée : 50 BEF

Renseignements : asbl Trein Hobby Trains,  
Harensessteenweg 494, Vilvoorde  
02/251.54.96 ou 02/252.03.19

Dimanche 12 septembre de 10.30 à 17 h

International Collectors Fair

Salle de la Madeleine  
Rue Duquesnoy, 14  
Bruxelles (B)

Renseignements : 02/763.13.24

Dimanche 12 septembre

**PFT**

Ciney - Spontin  
(ligne 128)

Renseignements : 015/31.57.47

Samedi 18 septembre de 14 à 18 h

CFC section de Bruxelles

**Réseau de FSR**

Gare de Schaerbeek

Responsable : Guy Titeca

**On roule**

Dimanche 19 septembre

**A.S.Vi**

Excursion en tram

(Charleroi - La Louvière)

Canal du Centre  
Ascenseurs

Renseignements : Jean Laterre  
071/37.00.05 - 071/51.66.03

Dimanche 19 septembre à partir de 8 h

**Bourse "en tout genre"**

Shopping Center  
de Woluwé-Saint-Lambert

Vendredi 24 septembre de 20 à 23 h

CFC section de Bruxelles  
**Réseau de FSR**

Gare de Schaerbeek

Responsable : Jean-Luc Wyns

**On travaille**

Vendredi 24 septembre de 13 à 20 h  
Samedi 25 et dimanche 26  
de 9.30 à 18.30 h

Hoeseltse Treinclub

Euromodelbouw '93

Limburg Hal Genk

**A 250 m de la gare de Genk**

Renseignements :  
089/41.23.18 ou 089/41.53.72 après 20 h

Samedi 25 septembre à 15 h  
et dimanche 26 à 10 h

**Vente aux enchères et bourse**

Hotel Serwir

Sint-Niklaas (B)

Samedi 25 septembre

**Bourse d'échange**

H.T.S.  
Veldziglaan  
Haarlem (NL)

Renseignements : 080/44.44.12

Samedi 2 octobre

**Bourse d'échange**

Stadshal "De Flint"  
Amersfoort (NL)

Renseignements : 080/44.44.12